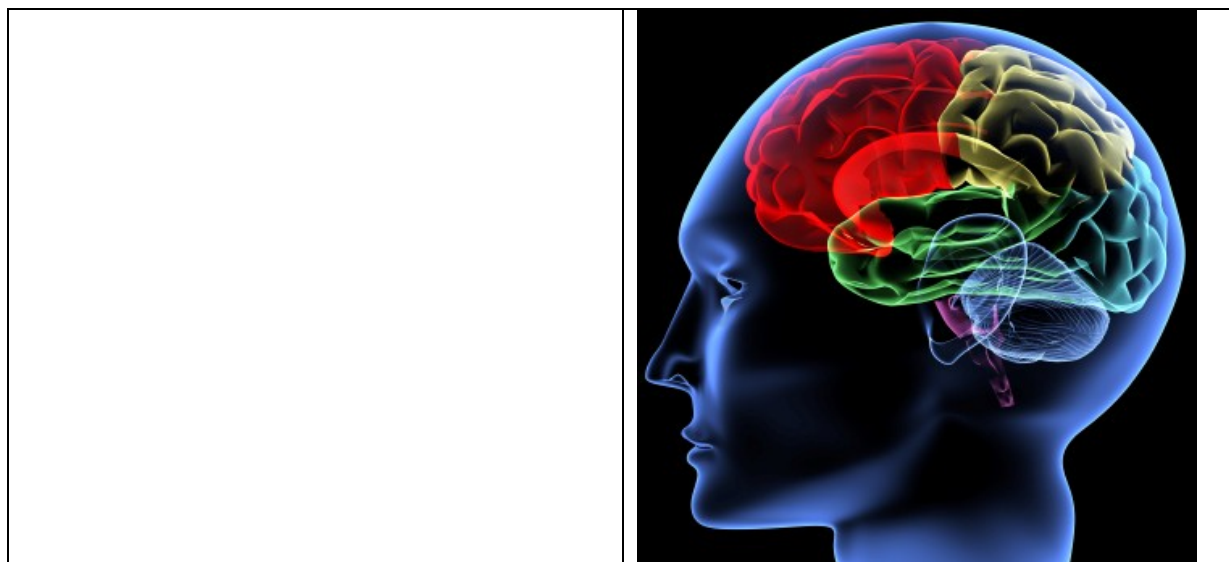


12 zákonů mozku



Mozek je počítač, který pracuje stejně jako osobní počítač s tím, že v sobě nemá čipy, ale neurony. Jeho operační systém nepoužívá Windows ani Linux, ale vlastní komunikační jazyky, a to hned několik najednou. Dokáže bez problémů řídit celé lidské tělo, aniž bychom si to uvědomovali, a přitom ještě vyhodnocovat miliony vjemů, které se nám do hlavy dostávají během dne. V paměti má uložené informace za celý život jedince a neustále si s nimi pohrává podle přesných pravidel. Sami jistě uznáte, že kde nejsou data, tam nemůže být ani srovnávání a vyhodnocování, kde není stanoveno, nemůže být ani překročeno. Kde není definováno, co je to zima, nemůže být řeč o teple. Veškeré lidské pocity jsou výsledkem kalkulace a srovnávání s danými a uloženými hodnotami.

Nálada je mozkiem kalkulovaný pocit, který je vyhodnocen pomocí dat uložených v paměti, s použitím následujících zákonitostí mozku, které jsem za dobu své činnosti objevil:

Zákon bolesti a slasti

Pomocí tohoto zákona se mozek vždy bude snažit, aby nás naváděl do činností, kde je předpoklad příjemných emocí, kde je jasné, že budeme prožívat příjemné, a snaží se nás uchránit nepříjemného, zajistit, abychom neprožívali to, co nás někdy v minulosti zraňovalo a působilo nepříjemné emoce. Často tuto ochranu provádí s použitím strachu.

Zákon neustálého rozvoje

Jednou prožitá zkušenost, pokud bude mít vysokou emoci, bude mít tendenci být prožívána znova. S dalším prožíváním ale ztrácí na intenzitě a hodnota prožitku se snižuje. Tím je člověk nucen neustrnout a stále se rozvíjet dále, hledat nové cesty a nové prožitky či zkvalitňovat ty současné. Touha poznávat nové je generována tímto zákonem.

Zákon ověřování dat

Mozek v sobě nechce mít data, která již nejsou aktuální. Proto si vždy ověřuje pravdivost již uložených dat prostřednictvím situací ve svém okolí.

Zákon uplatnění talentu

S pomocí tohoto zákona mozek směřuje jedince, aby uplatňoval svůj talent. Využívá k tomu přímý vstup na Pocitovou klaviaturu. Když člověk svůj talent nezná a neuplatňuje jej, má pocit, že jeho život nemá smysl, a přepadají ho fatalistické myšlenky.

Zákon následování kompasu

Život je více organizován, než si myslíme. Každý člověk v sobě nosí navigační systém, který jej vede směrem k dosažení příjemných pocitů a myšlení. Následováním Kompasů se život stává plnějším nejen pro člověka samotného, ale i pro jeho okolí. Kdyby všichni lidé následovali svůj kompas, byla by lidská společnost plně organizovaná bez potřeby externí násilné regulace.

Zákon ukládání dat

Vše, co mozek vymyslí, předkládá vždy s hodnotou Pravda, i když to může být pro okolí totální nesmysl. Díky tomuto zákonu mají všichni lidé svoji pravdu a nejsou ochotni z ní ustoupit. Veškerá data, která se do mozku ukládají, se vždy ukládají jako Pravda. Vstupy od Primárních autorit jsou vždy zapisovány s hodnotou ANO, a teprve v pozdějším věku máme možnost nad pravdami přemýšlet, zda je přijmeme nebo ne. Některé naše pravdy můžeme vědomě chápat jako pravdu, ale v podvědomí mohou být hodnoceny jako nepravdivé. K zapsání naší pravdy nedojde, poněvadž si ji mozek sám pro sebe jako pravdu nevyhodnotil.

Zákon nehodnocení

Mozku je jedno, jak se cítíte. Je to pouze shluk hmoty. Sám si podle svých zákonitostí a dat vyrábí, co se mu zachce, a klidně vás povede i do sebevraždy, když to uzná za vhodné. Je to silný nástroj, který svým přístupem na Klaviaturu pocitů umí život člověka i pěkně znepříjemnit.

Zákon tvořivosti

Mozek generuje energie, které jsou kompatibilní s energiemi, podle kterých se vytvářel celý vesmír. Dle kvantové fyziky je energie základním stavebním kamenem pro vznik hmoty. Mám-li dostatek energie, mohu si vyrobit, co chci. Každý předmět můžeme rozložit do Kvantové rovnice a zpětně jej složit. Mozek s těmito energiemi

pracuje, díky čemuž se nám vytvářejí viditelné obrazy toho, co máme uloženo v hlavě.

Zákon sdílení

Každý člověk má potřebu sdílet a nebýt sám. Milovat a být milován. Společně vytvářet dílo lidství.

Zákon maximální utilizace

Mozek vede člověka, aby ve svém životě maximálně využíval svůj potenciál. Aby dosahoval kvalitních prožitků a výsledků ve všech 4 kvadrantech.

Poločas života

V době kolem 35 roku života člověka začíná mozek produkovat nové myšlenky typu:

- Proč tady jsem?
- Jaký je smysl mého života?
- Jak mohu být užitečný?

Neschopnost odpovědět na tyto otázky vede k produkování myšlenek zmaru a prázdnoty.

Fixace osobnosti

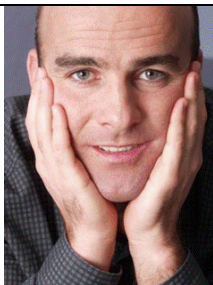
Mozek některým Emočním rovnicím přiřazuje vysokou váhu, aby nebylo možné je lehce přeměnit na jiné. Pokud se o to pokusíme, začne mozek posílat emoce strachu, nechuti, slabosti, zpochybnění. To se děje proto, aby jedinec nezasahoval do svých pilířových vzorců chování a nedocházelo k častým změnám povahy.

Přečtěte si také:

[Emoční rovnice](#)

Poslechněte si:

[CD „I ty se můžeš cítit dobře“](#)



© Napsal ing. Aleš Kalina

Kouč v oblasti osobního rozvoje
(práce, peníze, vztahy, zdraví)

Email: kalina@mujkouc.cz

www.muivztah.cz

www.foto-mluvi.cz

www.mamdepku.cz

www.youtube.com/kalinaales

www.muikouc.cz

Tento článek můžete využít pro své potřeby, pokud uvedete informace o autorovi, jeho email a odkaz na www stránky.

